

INSTRUKCJA OBSŁUGI APLIKACJI SFIN JPK – e-sprawozdanie Dla skonsolidowanych sprawozdań finansowych

Minimalne wymagania do stabilnej i płynnej obsługi aplikacji:

- Windows XP lub nowszy
- Office 2010 lub nowszy

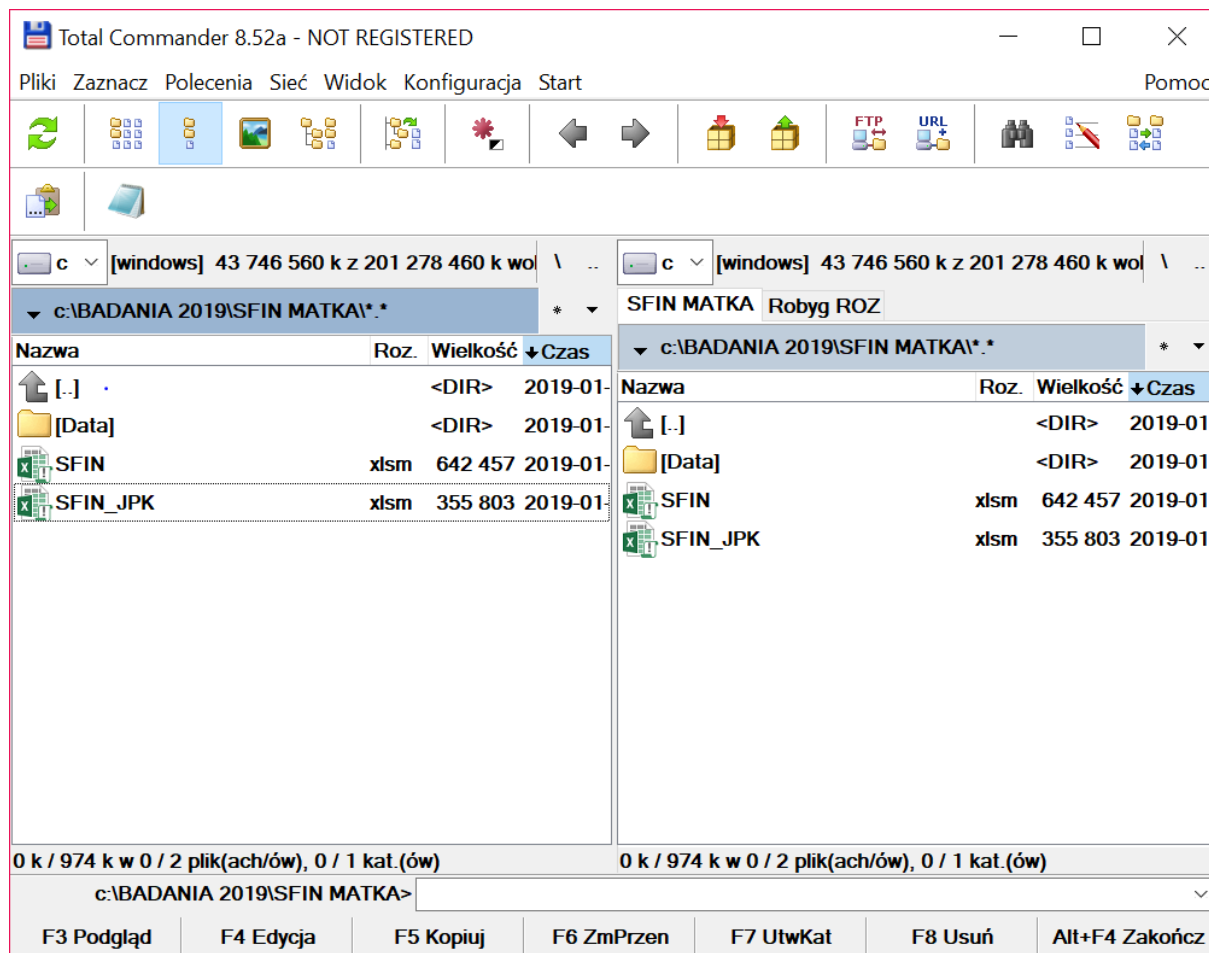
Czas generowania plików może być różny, w zależności od parametrów komputera

KROK 1

Zapisać aplikację i odkodować ją numerem licencji i zapisać ją jako pliki wzorcowe. Przed rozpoczęciem pracy należy sporządzić kopię zapisując wszystkie pliki w jednym folderze.

Aplikacja SFIN_JPK zawiera następujące elementy:

- SFIN – program wykorzystujące arkusze EXCELA do sporządzania skonsolidowanych sprawozdań finansowych.
- SFIN_JPK- program do generowania plików e-sprawozdań.
- DATA -pliki stanowiące urzędowe schematy JPK do sprawdzania wygenerowanych e-sprawozdań.



The screenshot shows two windows of Total Commander 8.52a. Both windows display a file list for the directory 'c:\BADANIA 2019\SFIN MATKA*'. The left window shows a list with columns 'Nazwa', 'Roz.', 'Wielkość', and 'Czas'. The right window shows a similar list but with an additional column for 'Czas'.

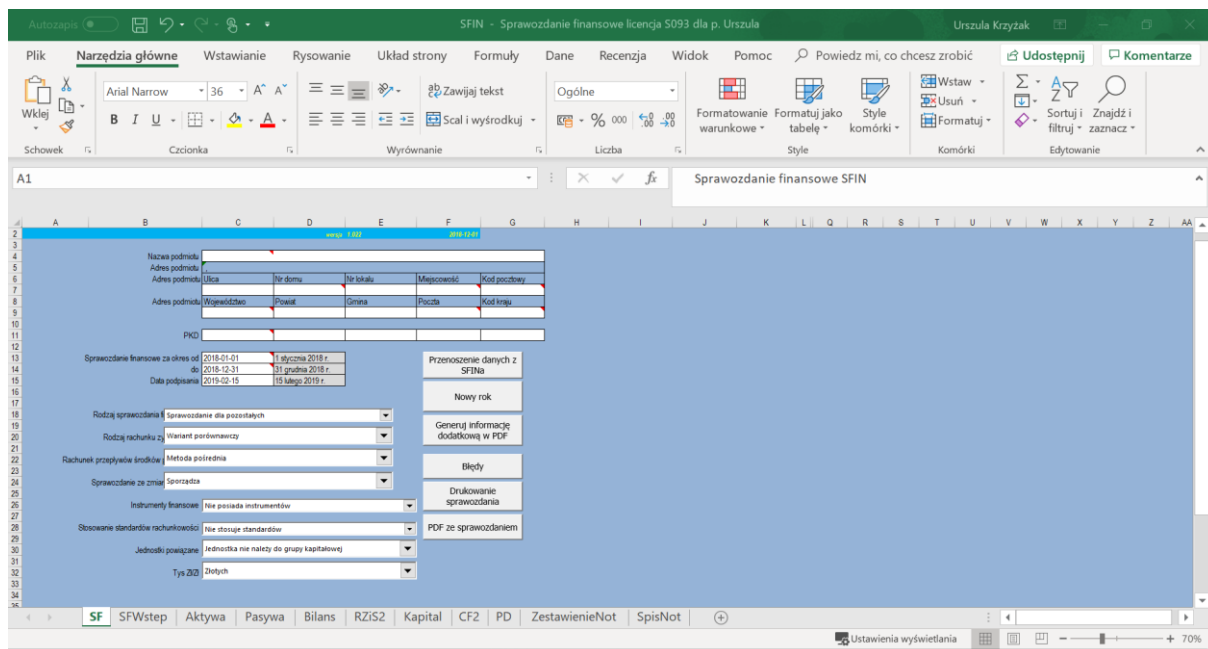
Nazwa	Roz.	Wielkość	Czas
[.]	<DIR>		2019-01-
[Data]	<DIR>		2019-01-
SFIN	xlsm	642 457	2019-01-
SFIN_JPK	xlsm	355 803	2019-01-

KROK 2

Pracę rozpoczynamy od uruchomienia SFIN. Włączając: **makra** i **zawartość**.

NIE MOŻNA W PODSTAWOWYCH ARKUSZACH (SF, SFWstep, Aktywa, Pasywa, Bilans, RZIS, Kapitał, CF, PD,) dopisywać wierszy oraz kolumn.

W notach można uzupełniać dowolnie ale nie zapominać o przeniesieniu do wydruku PDF określonego obszaru i jak zostanie on przekroczony, to PDF może być niewidoczny.



Po uzupełnieniu arkusza SF uzupełniamy SFWstep.

W pliku SFIN we wstępie proszę nie dodawać kolumn lub wierszy. Pola tekstowe są scalone, żeby łatwo można było zebrać dane do JPK. W razie potrzeby, jeżeli chcemy pisać w nowej linii wystarczy kliknąć Alt-Enter.

Jeżeli opisane metody wyceny sprawozdania finansowego są obszerne, to w zaznaczonych polach wymaganych w JPK można napisać np. „zgodnie z załącznikiem metody wyceny”.

Jeżeli w pkt 6 zaznaczone jest TAK, to pole do opisu musi pozostać puste.

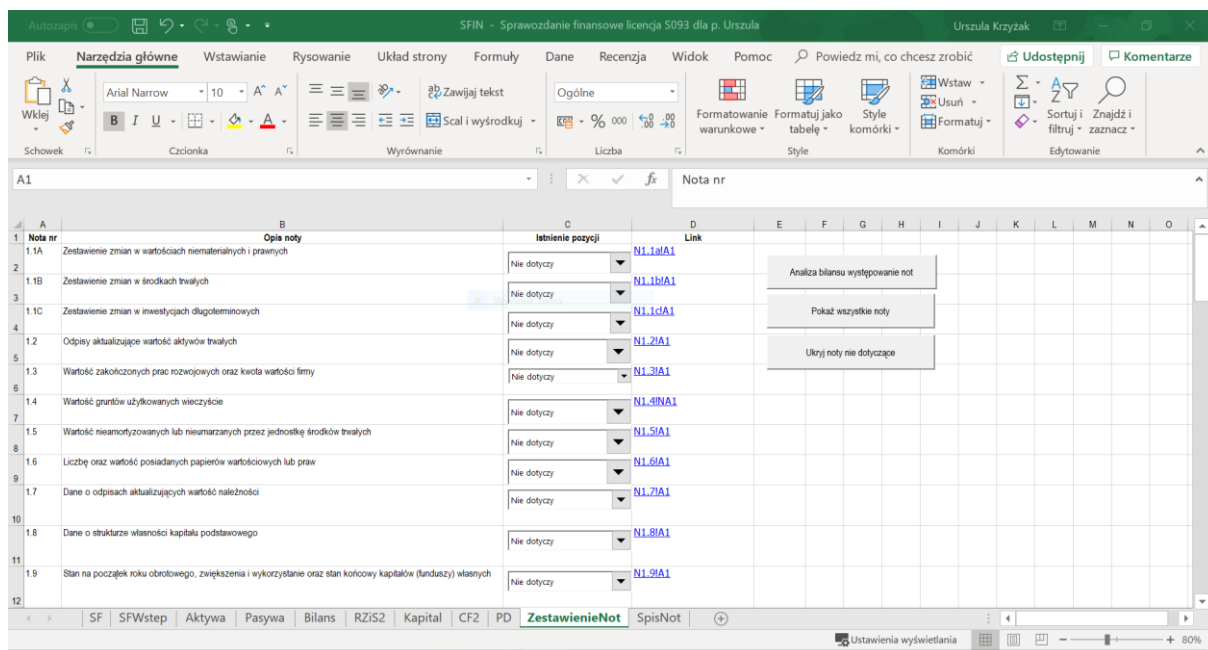
Jeżeli pkt 7 zaznaczone jest nie, to pola do opisu muszą pozostać puste.

W polach tych nie może być spacji ani żadnych innych znaków, liter i cyfr.

Numer KRS, NIP, PKD należy wpisać nie używając przecinków, spacji, itp.

Numer KRS musi mieć 10 cyfr. Numer PKD musi być aktualny czyli zgodny z obowiązującymi przepisami.

W jednym z arkuszy po arkuszu PD znajduje się „ZestawienieNot”. Arkusz ten umożliwia wybór not które dotyczą sporządzanego sprawozdania. U góry arkusza znajdują się „PRZYCISKI” umożliwiające odkrycie wszystkich not a następnie ukrycie not niedotyczących.



Należy pamiętać aby zakryć noty nie dotyczące przed drukowaniem sprawozdania i generowaniem informacji dodatkowych do PDF aby uniknąć wygenerowania lub wydrukowania pustych not. – Aplikacja sama sprawdza gdzie odznaczone jest DOTYCZY i eksportuje tylko noty, które są zaznaczone DOTYCZY lub TAK w jednostce małej.

SFIN posiada szereg funkcji ułatwiających sporządzenie sprawozdania finansowego, między innymi przenoszenie podstawowych danych do rachunku przepływów pieniężnych CF oraz sprawdzanie podstawowych powiązań pomiędzy notami i bilansem.

Wypełnianie arkusza PD wymaga, aby w wierszach dotyczących różnic wpisać art., ust, pkt, literę ustawy podatkowej – nie wypełnia się tych informacji tylko w pozostałych oraz w H-straty z lat ubiegłych. Wpisanie podstaw prawnych z poza obszaru ustawy spowoduje, że podczas generowania – sprawdzania e-sprawozdania pojawi się błąd.

Po wypełnieniu pliku SFIN generujemy w PDF informację dodatkową używając do tego celu pola „GENERUJ INFORMCJĘ DODATKOWĄ W PDF” znajdującego się w arkuszu SF.

Po wygenerowaniu informacji dodatkowej zamykamy SFINa zapisując go jednocześnie pod wybraną nazwą.

NAZWA nie może zawierać znaków specjalnych, polskich liter i spacji, spacje można zastąpić podkreślnikiem. To samo dotyczy informacji dodatkowych oraz innych załączników. Przykłady nazw: InformacjaDodatkowa Informacja_Dodatkowa MetodyWyceny Metody_wyceny.

KROK 3

Otwieramy plik SFIN_JPK.

Plik SFIN_JPK opiera się na zakładce 'Sterowanie'.

Żeby wygenerować JPK, należy:

- najpierw podpiąć odpowiedni plik SFIN,
- potem załączniki w pdf (musi być przynajmniej jeden z informacją dodatkową, mogą też być załączniki np. z metodą wyceny), należy uzupełnić krótki opis co znajduje się w załącznikach – **nazwy załączników** nie mogą zawierać znaków specjalnych, polskich liter i spacji, spacje można zastąpić podkreślnikiem.
- **UWAGA: wszystkie pliki w pdf podpinamy jednocześnie a następnie dodajemy ich opisy w SFIN JPK.**
- dopiero na końcu należy generować JPK.

Po wygenerowaniu JPK zapisują się dwa pliki. JPK.xml i **JPK_validated.xml** czyli właściwy plik po sprawdzeniu z szablonem z MF. Jeżeli nie zapisze się plik JPK_validated.xml tylko JPK.xml, oznacza to, że w pliku jest błąd w schemacie. Błędy powinny wyświetlać się na monitorze więc bardzo proszę o zrobienie screena lub zdjęcia ekranu. Po tym najłatwiej jest dojść do tego co trzeba poprawić.

Dodatkowe informacje.

- Informacja dodatkowa nie musi być sporządzana przy użyciu aplikacji SFIN. Musi natomiast być zapisana w formacie PDF. Wydrukowanych i zeskanowanych dokumentów nie można załączyć do JPK i odpowiednio zakodować.
- Jeżeli metody wyceny zajmują więcej znaków niż jest dopuszczalnych we wstępie do sprawozdania, to można je napisać w innym dokumencie, zapisać w Pdf i załączyć jako załącznik.
- Jako załącznik można również zamieszczać inne informacje dodatkowe nie wymagane przepisami ustawy o rachunkowości ale sporządzane przez jednostkę jak np. w spółdzielniach mieszkaniowych „rozliczanie wyników na nieruchomościach” lub „rozliczanie funduszu remontowego”.
- W ramach aplikacji można załączyć do 10 załączników. (jednocześnie)
- Arkusz PD musi zostać wypełniony wg wzoru, ponieważ jest on zgodny ze schematem Ministerstwa Finansów.